



Rue du Bordia, 4 à B – 5030 Gembloux
Tél : +32+(0)81 61.06.56
Télécopie: +32+(0)81 61.23.89
Courriel : info@fiwap.be - www.fiwap.be
N° d'entreprise: 450 743 558
Siège social: Rue du Bordia, 4 – 5030 Gembloux

Déclarer les stocks de pommes de terre en ligne sur www.Belpotato.be pour aider à la gestion de la crise

Belpotato.be met à disposition du secteur un formulaire en ligne pour déclarer les volumes excédentaires de pommes de terre afin de pouvoir gérer les prochaines étapes de la crise du Covid-19.



Actuellement, Belpotato.be estime que 750 000 tonnes de pommes de terre destinées à la transformation industrielle ne trouveront pas de débouchés. De plus, si la Belgique n'autorise pas l'utilisation de l'inhibiteur de germes du CIPC pendant deux semaines supplémentaires, les pertes pourraient atteindre près de 1 000 000 de tonnes de pommes de terre. Contrairement à la Belgique, ce point est déjà réglé dans les autres pays européens.

Les 750 000 tonnes de pommes de terre représentent une perte de 125 millions d'euros pour les producteurs de pommes de terre. Belpotato.be tente d'obtenir une compensation partielle de ces énormes pertes, au niveau régional, fédéral et européen. On ne sait pas encore comment et si les autorités soutiendront les différents secteurs touchés. En tant que Belpotato.be, nous ne pouvons pas promettre qu'il y aura un soutien au secteur de la pomme de terre. Toutes les mesures que les États membres veulent prendre doivent être confrontées au respect des règles européennes. Toute annonce d'un éventuel soutien est donc prématurée à ce stade. Toutefois, si une aide est accordée, il est bon de pouvoir prouver les dommages en tant que victime de la crise. Afin de rendre cela possible, Belpotato.be met à disposition sur son site web un formulaire permettant de mentionner le stock de pommes de terre actuel : <https://belpotato.be/fr/formulaire-de-declaration/>. Ainsi, tous les producteurs ou négociants belges de pommes de terre peuvent déclarer leurs pertes de manière uniforme à une date ultérieure.

Dans le plein respect de la législation sur la protection de la vie privée, les informations recueillies restent la propriété pleine et entière du déclarant. Belpotato.be s'engage à ce que les données collectées ne soient utilisées qu'à des fins de gestion de crise, c'est-à-dire pour soutenir efficacement la nécessité d'une compensation pour le secteur de la pomme de terre et pour pouvoir faire une estimation de l'excédent de pommes de terre en cas d'aides européennes, nationales ou régionales.

Par le biais du formulaire, la seule demande est de faire une déclaration sur l'honneur. La confirmation des détails par un expert ou un huissier peut renforcer la déclaration.

Depuis le moment de la déclaration (voire avant) jusqu'à la fin de la campagne (août 2020), il est fortement recommandé de rassembler et de conserver toutes les preuves pouvant témoigner de la réalité de l'état des stocks au moment de la déclaration, mais aussi des volumes qui sont progressivement dégagés des hangars : expertises ou constats d'huissier, contrats, factures de vente ou reçus d'achat, documents de transport, bons de livraison ou de réception, bons de pesée, photographies datées (de stocks, de chargements, d'ensilages...).

Lors de la livraison de quantités excédentaires, il est conseillé d'indiquer sur le bon de livraison une formule telle que "Ces pommes de terre sont prélevées sur les marchés surchargés de l'alimentation humaine afin de réduire les stocks excédentaires".

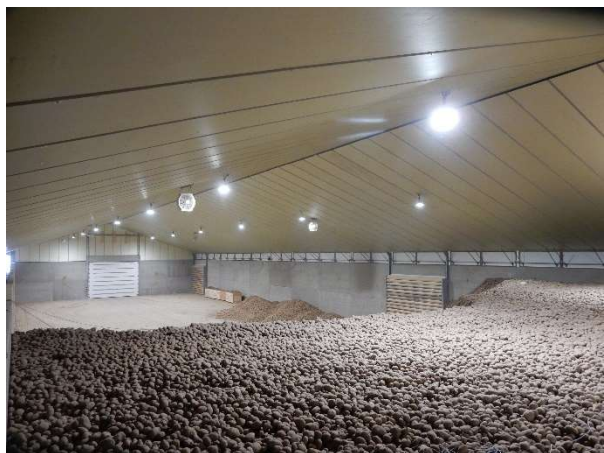
Il est évident que Belpotato.be ne peut pas garantir que les démarches entreprises pour obtenir une compensation pour les pertes subies suite à la crise du coronavirus déboucheront également sur des mesures de soutien. Belpotato.be et ses membres font tout leur possible pour attirer l'attention de tous les niveaux politiques sur les pertes de la filière de la pomme de terre et pour obtenir des compensations.

Le point sur la crise du Covid-19 dans le secteur de la pomme de terre

1. Rappel des éléments clés établis par Belpotato.be à laquelle participent activement la

Fiwap et la FWA :

- Entre 500.000 et 750.000 tonnes de pommes de terre industrielles de la récolte 2019 sont excédentaires en Belgique pour une valeur maximale de l'ordre de 125 millions d'euros ; aux Pays-Bas : 1 million de tonnes ; en France : 500.000 t ; en Allemagne : 350.000 t ;
- Parmi ce stock excédentaire belge, +/- 500.000 tonnes sont libres (pas d'acheteur prédéfini). Le marché libre est actuellement inexistant (pas de cotation, quasi aucune transaction) ;
- L'industrie belge a dû réduire son activité ces dernières semaines (pour tourner à 50 % de sa capacité, voire moins, avec de grandes différences entre les usines selon le type de produit et le type de débouchés principaux) ; les entreprises ont perdu au moins 40 % de leurs ventes, mais le déconfinement partiel contribue à relancer certains circuits de valorisation ;
- L'enlèvement des volumes contractés avec les producteurs ou le négoce reste la priorité absolue des acheteurs belges, et ces contrats devraient pouvoir être honorés (c'est en tout cas le message actuel reçu), notamment via le report de livraison vers juillet et août de volumes considérables (de l'ordre de 200.000 tonnes minimum) ; la situation est évaluée chaque semaine par Belpotato.be ;
- Le dégagement de stocks excédentaires a déjà débuté vers tous les débouchés alternatifs possibles, selon la pyramide des valeurs (voir ci-dessous).



1. Que fait l'Europe ?

La Commission européenne a été constamment sollicitée ces 5 dernières semaines pour considérer la pomme de terre parmi les secteurs les plus touchés. Une démarche conjointe des 3 interprofessions belge (Belpotato.be), française (GIPT) et hollandaise (BO Akkerbouw) initiée par Belpotato.be a sans doute été déterminante, aux côtés des autres démarches (Copa-Cogeca, fédérations du négoce et de l'industrie...). La réponse actuelle de la Commission se limite à autoriser pour 6 mois des dérogations aux règles des marchés et de la concurrence sous forme de retrait de volumes des marchés normaux, stockage prolongé des produits finis, promotion collective, planification temporaire de la production. Mais pas d'aide financière directe jusqu'à présent. Le travail continue néanmoins via le Copa-Cogeca pour activer de réelles mesures d'aides financières. A suivre donc...

2. Que fait le Fédéral belge ?

L'agriculture étant régionalisée, le Fédéral n'est pas en première ligne, sauf en matière d'aide aux PME via les diverses mesures de soutien à l'économie appliquées à tous les secteurs. L'activité agricole et agroalimentaire n'a toutefois pas été interrompue (au contraire, elle a été préservée en tant que secteur essentiel). Par contre le secteur de la pomme de terre attend du Fédéral qu'il prolonge la période d'utilisation du CIPC du 30 juin vers le 15 juillet de façon à pouvoir traiter tardivement les lots qui devront être stockés jusque juillet - août. Toutes les démarches en ce sens ont été faites par Belpotato.be et par ses membres individuels, et appuyées par les Régions, sans réponse positive jusqu'à présent. Dans le même dossier figure la demande de prolongation (jusqu'au 15 juillet également) de la période de vente des produits à base de CIPC arrivée à échéance le 08 avril dernier.

3. Que font les Régions ?

Tenues continuellement au courant par Belpotato.be et/ou par ses membres des dommages subis par le secteur, les Régions soutiennent toutes les initiatives prises pour dégager des volumes vers toutes les alternatives possibles selon la pyramide des valeurs Food > Feed > Energie verte (voir ci-dessous). En Wallonie l'APAQ-W est très réactive. Elle a développé plusieurs actions de soutien à la consommation de (produits de) pommes de terre belges avec notamment une campagne de spots télévisés dès le 15 avril, et tout récemment l'action Selfrites et la collaboration avec les frituristes (voir sur http://r.mailing.apaqw.be/mk/mr/J_UjJ11oQ02ydAFWW1-ZEXHRNsFInDnoUTps34EdOjZ4lVbldaZkUqY5tvJ3aP4hmSrl6vITuerRd5HMtjc6zkEOWMfFCM7TtA

A la demande du secteur, la question d'un dédommagement se posera sans doute dans les toutes prochaines semaines, tant en Flandre qu'en Wallonie. A suivre...

4. Toutes les structures régionales s'activent pour dégager un maximum de volumes...

... selon le principe de valeur Alimentation humaine > Alimentation animale > Energie verte. Un condensé des actions est repris dans la pyramide reprise à la page suivante (source : FWA / Fiwap / Valbiom / Socopro / APAQ-W). **En rappelant que le don alimentaire n'est orienté que vers les structures sociales pour ne pas perturber les marchés existant (dont les ventes en circuits courts).** Nous restons à votre écoute, n'hésitez pas à nous contacter !

Dans le strict immédiat, Belpotato.be vous invite à signaler volumes excédentaires de pommes de terre sur son site www.Belpotato.be:

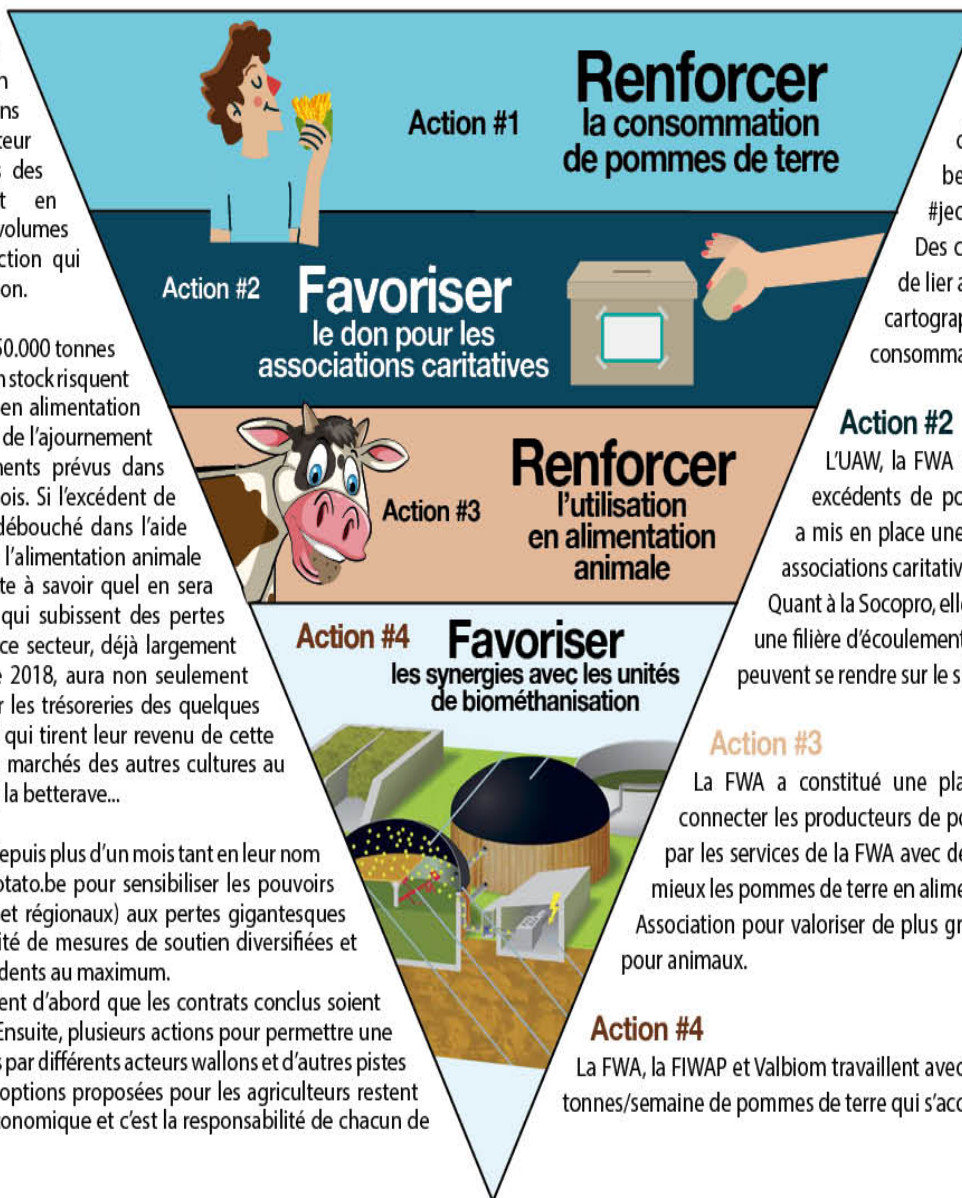
L'équipe Fiwap.

Fermeture du secteur HoReCa, ralentissement des exportations et obligation du maintien des distanciations sociales ont précipité le secteur de la pomme de terre dans des difficultés sans précédent en engendrant l'apparition de volumes excédentaires dans la production qui était destinée à la transformation.

Actuellement, pas moins de 750.000 tonnes de pommes de terre toujours en stock risquent de ne pouvoir être valorisées en alimentation humaine en raison également de l'ajournement ou de l'annulation d'événements prévus dans les prochaines semaines et mois. Si l'excédent de production peut trouver un débouché dans l'aide alimentaire aux plus démunis, l'alimentation animale ou la biométhanisation, il reste à savoir quel en sera le prix pour les producteurs qui subissent des pertes majeures. La dégradation de ce secteur, déjà largement éprouvé par la sécheresse de 2018, aura non seulement des répercussions directes sur les trésoreries des quelques 4.600 exploitations wallonnes qui tirent leur revenu de cette spéculation mais aussi sur les marchés des autres cultures au rang desquelles le maïs, l'orge, la betterave...

La FWA et la Fiwap travaillent depuis plus d'un mois tant en leur nom propre qu'au travers de Belpotato.be pour sensibiliser les pouvoirs publics (européens, fédéraux et régionaux) aux pertes gigantesques pour le secteur et à la nécessité de mesures de soutien diversifiées et fortes, et pour réduire les excédents au maximum.

Face à cette situation, il convient d'abord que les contrats conclus soient honorés autant que possible. Ensuite, plusieurs actions pour permettre une valorisation ont été entreprises par différents acteurs wallons et d'autres pistes sont à l'étude. Les différentes options proposées pour les agriculteurs restent des échanges entre acteurs économique et c'est la responsabilité de chacun de fixer les termes du contrat.



Action #1

L'APAQ-W a développé plusieurs outils ludiques, promotionnels et informatifs autour de la pomme de terre, que ce soit un clip de promotion, des concours, le site pommedeterrelocale.be et sa palette de recettes et de conseils ou encore la campagne #jecuisinelocal.

Des contacts avec la grande distribution ont, par ailleurs, été pris afin de lier autant que possible la promotion aux actions des GMS. Enfin, une cartographie a été réalisée avec l'HORECA et l'UNAFRI afin d'informer les consommateurs des friteries qui vendent actuellement des frites à emporter.

Action #2

L'UAW, la FWA et la FJA proposent aux producteurs d'offrir une partie de leurs excédents de pommes de terre aux associations caritatives. L'équipe de l'UAW a mis en place une cellule qui mettra en contact les agriculteurs participants et les associations caritatives désireuses de venir se fournir dans les fermes.

Quant à la Socopro, elle s'est alliée à la Bourse aux dons et aux emballeurs pour constituer une filière d'écoulement des surplus de pommes de terre. Les associations et agriculteurs peuvent se rendre sur le site internet de la Bourse aux dons pour favoriser les échanges.

Action #3

La FWA a constitué une plateforme fermewallonne.be (anciennement fourrage.fwa) pour connecter les producteurs de pommes de terre et les éleveurs. Des fiches techniques élaborées par les services de la FWA avec des experts en nutrition animale, aident les éleveurs à valoriser au mieux les pommes de terre en alimentation animale. La FWA travaille également avec la Belgian Feed Association pour valoriser de plus gros volumes de pommes de terre via l'industrie de l'alimentation pour animaux.

Action #4

La FWA, la FIWAP et Valbiom travaillent avec la fédération des biométhaniseurs pour valoriser quelques 1.000 tonnes/semaine de pommes de terre qui s'accumulent sur le territoire wallon.